

Протокол заседания № 2
психолого - педагогического консилиума (ППк)
МБДОУ детского сада №83

От 30.11.2023

«Анализ результатов обследования детей специалистами»

Присутствовали:

Председатель ППк Гатеева М.В., ст. восп-ль

Члены ППк: Белова Ольга Георгиевна, восп-ль ст. гр.

Габуева Залина Зелимхановна, педагог – психолог

Касаева Елена Феликсовна, учитель - логопед

Ефремова Любовь Викторовна, руководитель физического воспитания

Повестка дня:

1. Обсуждение результатов комплексного обследования детей специалистами МБДОУ.

2. Анализ предварительной готовности детей подготовительных групп к школьному обучению

Слушали:

1. Касаеву Е.Ф., которая представила информацию о проведенном комплексном исследовании специалистами МБДОУ детей группы риска и о работе по индивидуальным образовательным маршрутам.

Касаева Е.Ф. огласила результаты комплексного обследования дошкольников с особыми потребностями специалистами ДОУ.

Было отмечено, что на основании полученных результатов были составлены: перспективный и календарный планы коррекционно-развивающей работы с детьми, индивидуальный образовательный маршрут на каждого ребенка. Логопедом были обследованы в частности дети с ТНР, в результате чего были составлены и уточнены речевые карты на этих детей, была скорректирована программа индивидуальной работы с ними. Согласно результатам промежуточной диагностики речевого развития, наблюдается улучшение произношения у детей подготовительной группы. Рекомендованы индивидуальные занятия по логоритмике. У детей-логопатов старшей группы есть улучшение результатов, но требуется более продолжительное время коррекционно-развивающей работы.

Педагог-психолог обследовала детей с особыми потребностями, в число которых входили, как дети с ТНР, так и обучающиеся с медицинскими показаниями, а так же одаренные дети. Были высказаны рекомендации для индивидуальной работы детей.

В ходе обзора работы по индивидуальным образовательным маршрутам с детьми было уделено особое внимание на необходимость согласования их с родителями и законными представителями.

Было рекомендовано продолжать коррекционно-развивающую деятельность на основе ИОМов.

2. Габуеву З.З. с предварительным анализом готовности детей подготовительной группы к обучению в школе.

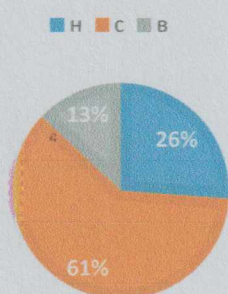
С согласия родителей (законных представителей) в сентябре-октябре 2023 года педагогом - психологом МБДОУ д/с № 83 проводилось обследование воспитанников

подготовительной 1 и 2 групп на предмет оценки сформированности предпосылок к учебной деятельности в количестве 23 и 26 человек соответственно. Обследование проводилось по традиционным методикам, представленным в сборнике Н.Н. Павловой и Л.Г. Руденко «Экспресс-диагностика в детском саду». При отборе диагностического инструментария учитывалось соответствие его возрасту детей и целям диагностического обследования. Обследование проводилось индивидуальным методом.

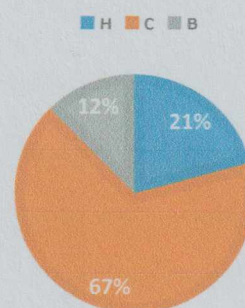
По результатам проведенного обследования выявлен в среднем на группу средний уровень подготовки к обучению в школе – 14,2 б в подготовительной 1 и 13 – в подготовительной 2 группе. При этом в подготовительной группе 3 человека (13%) с высоким уровнем подготовки (21 баллов и выше), 16 детей (61%) со - средним уровнем (12-20баллов), 5 человек (26%) - с низким уровнем подготовки к школе.

В подготовительной логопедической группе 3 человек (12%) с высоким уровнем подготовки (21 баллов и выше), 14 детей (67 %) со - средним уровнем (12-20баллов), 5 человек (21 %) - с низким уровнем подготовки к школе.

ПОДГОТОВИТЕЛЬНАЯ 1

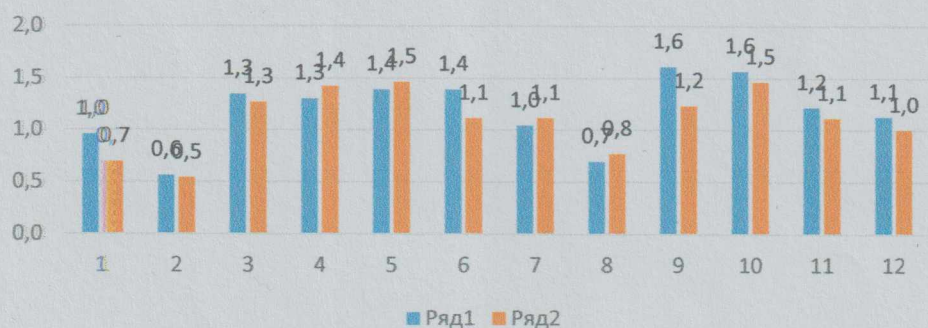


ПОДГОТОВИТЕЛЬНАЯ 2



Чтобы выявить наиболее проблемные области у той и другой группы, был проведен анализ средних по субтестам, представленный в виде гистограммы, в которой ряд 1 – это показатели по субтестам и средний суммарный балл в подготовительной 1, а ряд 2 аналогичные показатели подготовительной 2 группы.

Название диаграммы



2.В	2.
вырежи круг	3..
3..	4.
Домик	10 слов
4.	5.3
10 слов	акончи предло- жение
5.3	6.4
акончи предло- жение	-й лишний
6.4	7.
-й лишний	Послед капиталки
7.	8.
Послед капиталки	Найди недоста- ющую
8.	9.Р
Найди недоста- ющую	ис. Человека
9.Р	10.
ис. Человека	Раз- резные
10.	11.
Раз- резные	На что это
11.	12.
На что это	Запре- щенные
12.	13.
Запре- щенные	Графи- ческий лиглант
13.	
Графи- ческий лиглант	

При анализе по отдельным субтестам были выявлены наиболее проблемные задания, где средний показатель не достигает 1 балла- субтест 9 «Рисунок человека» 3. «Домик», 2. «Вырежи круг» - 6. Это говорит о низкой сформированности соответствующих областей развития – образных и пространственных представлений, уровня тонкой моторики, интеллекта, умения точно выполнять задания взрослого, предлагаемые в устной форме, и способности самостоятельно выполнить задание по зрительно воспринимаемому образцу. Представляется необходимым в течение года уделять особое внимание формированию соответствующих областей развития. Также невысокие показатели по субтестам 8. «Найди недостающий» - 7. «Последовательные картинки»-, 12. «Запрещенные слова», указывающие на слабую развитость логического мышления, умения ориентироваться на образец, уровня развития произвольного внимания, умения рассказывать по картинке.

Также нуждается в улучшении, развитии умение выделять причинно-следственные связи, логическое мышление, умение обобщать, анализировать, выявлять закономерности.

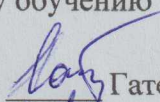
Более удовлетворительны общие показатели по таким субтестам, как, 10. «Разрезные картинки» и 11. «На что это похоже?», то есть хороший уровень развития наглядно-образных представлений, способности к воссозданию целого на основе зрительного соотнесения частей, воображения ребенка, гибкости мышления – почти все дети с этими заданиями справлялись легко, хотя встречались и такие, которые показали нулевые результаты даже по этим субтестам.

Так же следует отметить почти у всех обследованных недостаточную разработанность навыков рассказывания, бедный лексикон детей. Над этим предполагается работать совместно с воспитателями группы и логопедом.

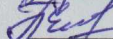
В целом прогноз на уровень подготовленности детей на момент выпуска представляется благоприятным, исходя из их потенциальных возможностей и слаженной комплексной работы воспитателей группы и соответствующих специалистов. Кроме того, представляется важной совместная работа с родителями будущих выпускников.

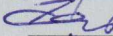
Решение ППк :


1. Продолжать работу по ИОМ с учетом рекомендаций.
2. Принять к сведению предварительные сведения о готовности детей подготовительных групп к школьному обучению

Председатель ППк  Гатеева М.В., ст. воспитатель

Члены ППк:  Белова О.Г., воспитатель ст. гр.

 Ефремова Л.В., руководитель физ.воспитания

 Габуева З.З., педагог-психолог

 Касаева Е.Ф., учитель-логопед