

ДЗÆУДЖЫХЪÆУЫ САХАРЫ  
БЫНÆТТОН ХИУЫНАФÆЙАДЫ  
АДМИНИСТРАЦИ

МУНИЦИПАЛОН БЮДЖЕТОН  
СКЪОЛАЙЫАГЪОММÆ АХУЫРАДЫ  
83-ÆМ СЫВÆЛЛÆТТЫ  
РÆВДАУÆНДОН



АДМИНИСТРАЦИЯ  
МЕСТНОГО САМОУПРАВЛЕНИЯ  
г. ВЛАДИКАВКАЗА

МУНИЦИПАЛЬНОЕ БЮДЖЕТНОЕ  
ДОШКОЛЬНОЕ ОБРАЗОВАТЕЛЬНОЕ  
УЧРЕЖДЕНИЕ ДЕТСКИЙ САД  
№ 83

362015, РСО - Алания, г. Владикавказ,  
ул. Коблова –Братьев Темировых, 7/66, Тел.: (8672) 70-04-94

**Протокол заседания № 2**  
**Психолого - педагогического консилиума (ППк)**  
**МБДОУ №83**

**«Анализ результатов обследования детей специалистами за первое полугодие  
учебного года»**  
**от 25.11.2024г**

**Присутствовали:**

Заведующий МБДОУ №83 Туганова Л.Э.

Председатель ППк Гатеева М.В., ст. восп-ль

Члены ППк:

Габуева Залина Зелимхановна, педагог – психолог

Касаева Елена Феликсовна, учитель - логопед

Ефремова Любовь Викторовна, руководитель физического воспитания

Белова Ольга Георгиевна, восп-ль подг. гр 2.

Дудаева Белла Борисовна, восп-ль подг. гр 2

Романова Евгения Михайловна, восп-ль ст. гр

Сотиева Моника Мурадовна, восп-ль ст. гр

Приглашенные:

Касаева Инна Олеговна, восп-ль подг.гр 1

Авлохова Нона Викторовна, восп-ль подг.гр 1

**Повестка дня:**

1. Обсуждение результатов обследования детей специалистами МБДОУ.
2. Анализ предварительной готовности детей подготовительных групп к школьному обучению

**Слушали:**

**1. Касаеву Е.Ф.**, которая представила информацию о проведенном промежуточном обследовании детей с ТНР. По результатам промежуточной диагностики речевого развития наблюдается улучшение произношения у детей подготовительной группы. Рекомендовано воспитателям подготовительной группы №2 больше внимания уделять слоговой структуре слова. У детей-логопатов старшей группы есть некоторое улучшение результатов, требуется больше уделять внимания артикуляционной и дыхательной гимнастики в течение дня.

Направления диагностики	Кол-во детей, принявших участие		С высоким результатом		Со средним результатом		С низким результатом	
	Ст	Подг	Ст	Подг	Ст	Подг	Ст	Подг
Звукопроизношение	11	11	18%	63%	50%	19%	32%	18%
Грамматический строй	11	11	25%	27,2%	25%	63,6%	50%	9,2%
Фонематический слух	11	11	0 %	9%	25%	81%	75%	10%
Слоговая структура	11	11	16,7%	14,5%	33,3%	33,9%	49%	42,2%
Итог	11	11	14,9%	28,4%	33,3%	62%	38%	20,2%

В ходе обзора работы по индивидуальным образовательным маршрутам с детьми было уделено особое внимание на необходимость согласования их с родителями (законными представителями) воспитанников.

**2. Габуеву 3.3.** с предварительным анализом готовности детей подготовительных групп к обучению в школе.

С согласия родителей (законных представителей) дошкольников в сентябре-октябре 2024 года педагогом - психологом МБДОУ № 83 проводилось обследование воспитанников подготовительной 1 и 2 групп на предмет оценки сформированности предпосылок к учебной деятельности в количестве 23 и 26 человек соответственно. Обследование проводилось по традиционным методикам, представленным в сборнике Н.Н. Павловой и Л.Г. Руденко «Экспресс-диагностика в детском саду». При отборе диагностического инструментария учитывалось соответствие его возрасту детей и целям диагностического обследования. Обследование проводилось индивидуальным методом.

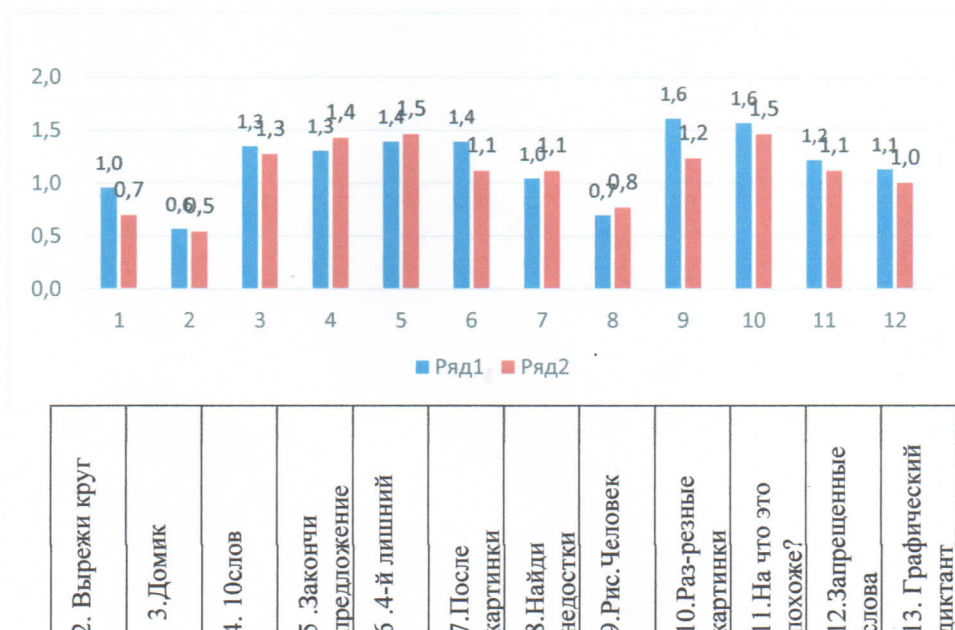
По результатам проведенного обследования выявлен в среднем на группу средний уровень подготовки к обучению в школе – 14,36. - в подготовительной 1 и 13,26. – в подготовительной 2 группе.

При этом в подготовительной группе 1- 3 человека (13%) с высоким уровнем подготовки (21 баллов и выше), 16 детей (61%) со средним уровнем (12-20баллов), 5 человек (26%) - с низким уровнем подготовки к школе.

В подготовительной (комбинированной) группе 2 - 3 человек (12%) с высоким уровнем подготовки (21 баллов и выше), 14 детей (67 %) со средним уровнем (12-20баллов), 5 человек (21 %) - с низким уровнем подготовки к школе.



Чтобы выявить наиболее проблемные области у той и другой групп, был проведен анализ средних по субтестам, представленный в виде гистограммы, в которой ряд 1 – это показатели по субтестам и средний суммарный балл в подготовительной 1, а ряд 2 аналогичные показатели подготовительной 2 группы.



При анализе по отдельным субтестам были выявлены наиболее проблемные задания, где средний показатель не достигает 1 балла - субтест 9 «Рисунок человека», 3. «Домик», 2. «Вырежи круг» - 0,6 б. Это говорит о низкой сформированности соответствующих областей развития – образных и пространственных представлений, уровня тонкой моторики, интеллекта, умения точно выполнять задания взрослого, предлагаемые в устной форме, и способности самостоятельно выполнить задание по зрительно воспринимаемому образцу. Представляется необходимым в течение года уделять особое внимание формированию соответствующих областей развития. Также невысокие показатели по субтестам 8. «Найди недостающий» - 7. «Последовательные картинки»-, 12. «Запрещенные слова», указывающие на слабую развитость логического мышления, умения ориентироваться на образец, уровня развития произвольного внимания, умения рассказывать по картинке.

Также нуждается в улучшении, развитии умение выделять причинно-следственные связи, логическое мышление, умение обобщать, анализировать, выявлять закономерности.

Более удовлетворительны общие показатели по таким субтестам, как 10. «Разрезные картинки» и 11. «На что это похоже?», то есть хороший уровень развития наглядно-образных представлений, способности к воссозданию целого на основе зрительного соотнесения частей, воображения ребенка, гибкости мышления – почти все дети с этими заданиями справлялись легко, хотя встречались и такие, которые показали нулевые результаты даже по этим субтестам.

Так же следует отметить почти у всех обследованных недостаточную разработанность навыков рассказывания, бедный лексикон детей. Над этим предполагается работать совместно с воспитателями группы и логопедом.

В целом прогноз на уровень подготовленности детей на момент выпуска представляется благоприятным, исходя из их потенциальных возможностей и слаженной комплексной работы воспитателей группы и соответствующих специалистов. Кроме того, представляется важной совместная работа с родителями будущих выпускников.


#### Решение ППк:

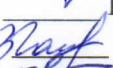
1. Воспитателям старшей группы продолжать работу по артикуляционно-дыхательной гимнастики, подготовительной группы – слоговая структура слова. Ознакомить родителей детей логопатов с ИОМ под роспись. Сроки – до 01.12.24г.

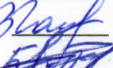
2. Воспитателям подготовительных групп включить в образовательный процесс игры и игровые упражнения, направленные на формирование разговорной речи, расширения активного словаря, совершенствование мелкой моторики.

Председатель ППк  Гатеева М.В., ст. воспитатель

Члены ППк:

 Касаева Е.Ф., учитель-логопед

 Ефремова Л.В., руководитель физ.воспитания

 Габуева З.З., педагог-психолог

 Белова О.Г., воспитатель подг. гр

 Дудаева Б.Б., воспитатель подг. гр

 Романова Е.М., воспитатель ст. гр

 Сотиева М.М., воспитатель ст. гр

Ио Заведующий МБДОУ №83

Гатеева М.В.

